

Las provincias de la fachada atlántica concentran el empobrecimiento registrado desde 2008

Los hogares gallegos con menos de 400 euros al mes suben un 20% con la crisis

Las familias que ingresan mensualmente menos que la Risga rozan las 26.000 ▶ Las que no son ni 'milleuristas' crecen un 24% en Pontevedra y un 21% en A Coruña, hasta casi 260.000 en Galicia

Daniel Domínguez

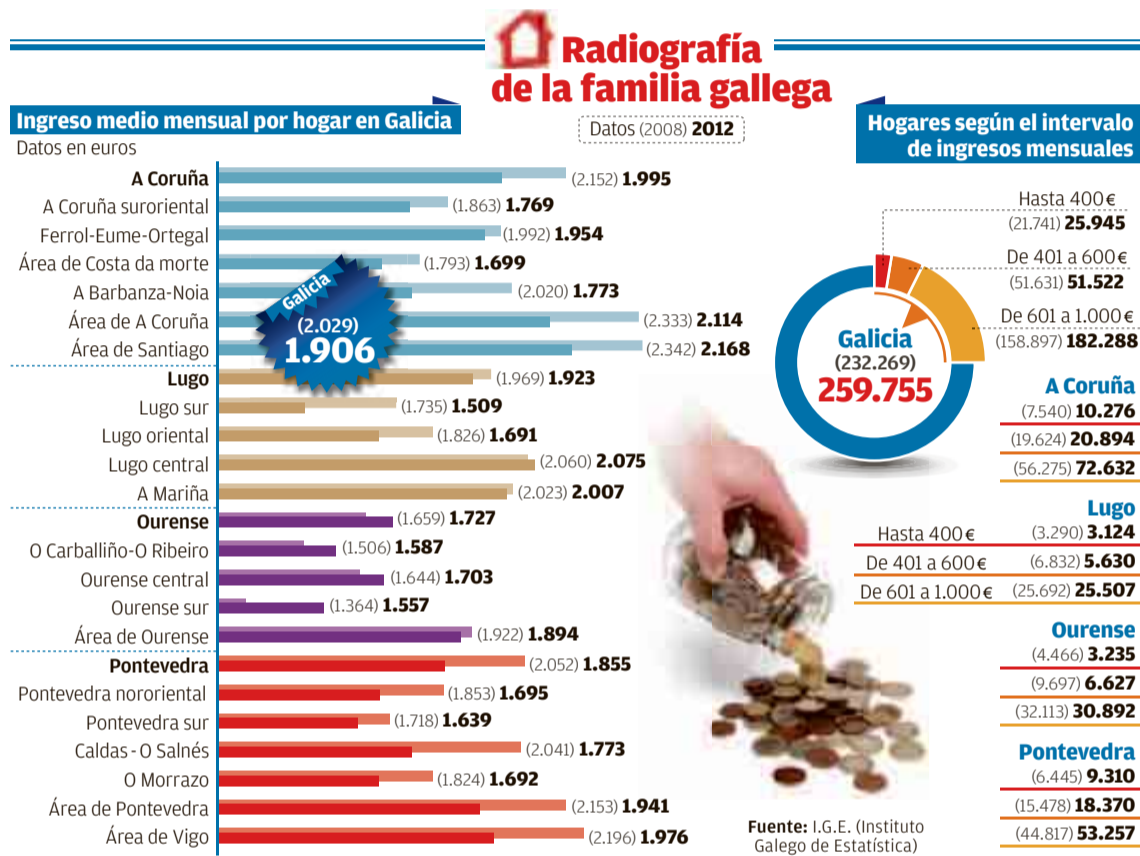
SANTIAGO

Durante la presentación de los presupuestos autonómicos para este 2014 la Xunta defendió como un compromiso con la población que más sufría los efectos de la crisis el incremento de los fondos dedicados a la Risga, un cheque social de unos 400 euros para quienes tienen menos ingresos que no ha dejado de crecer en los últimos años ante la imparable demanda. Ese aumento evidencia un progresivo empobrecimiento de la sociedad. Los datos así lo muestran, pues los hogares que subsisten con menos de 400 euros mensuales se dispararon un 19,3% en apenas cuatro años hasta situarse en 25.945 al cierre de 2012, el último ejercicio medido por la Enquisa de Condicións de Vida del Instituto Galego de Estatística (IGE).

Una gran parte de las familias gallegas perdió capacidad adquisitiva desde 2008, cuando la quiebra del banco estadounidense Lehman Brothers provocó una crisis económica mundial que aún persiste. Desde entonces, los ingresos medios de los hogares han caído, aunque con un par de años en que el estrato más débil se había recuperado un poco. Hace cinco ejercicios eran 21.741 las familias gallegas que llegaban a duras penas a fin de mes con menos de 400 euros, cifra que descendió a 20.836 y 20.746 en los años 2009 y 2010. Desde entonces, el aumento ha sido progresivo, pasando de los 22.321 en 2011 a los 25.945 en 2012.

Ese aumento se concentró en las provincias atlánticas, donde el paro en el sector de la construcción y la industria provocó la pérdida de ingresos en muchas familias. En Pontevedra el número de hogares con menos de 400 euros mensuales se elevó un 44%, de 6.445 en 2008 a 9.310 en 2012, y un 36% en A Coruña —de 7.540 a 10.276—. Por contra, en Lugo y Ourense las familias en esa situación se redujeron ligeramente, si bien ambas perdieron en cuatro años 2.835 y 6.422 hogares.

La propia encuesta del IGE alerta de que el riesgo de exclusión de los hogares gallegos, que tienen una media de 2,6 miembros y alcanzan un total de 1.039.554, aumentó en estos cuatro ejercicios de dificultades desde el 13,8% de 2008 hasta el 16,45% de 2012.



LAURA MONSORIU

Las familias de la comunidad ingresan 1.476 euros menos al año que en 2008

El empobrecimiento de la sociedad gallega puede cifrarse: 123 euros. Esta es la cantidad que, de media, dejaron de ingresar cada mes el algo más de un millón de hogares de la comunidad —el 56% tiene dos o tres miembros, según la encuesta del Instituto Galego de Estatística— desde el inicio de la crisis. Equivale a 1.476 euros al año.

En 2008, un hogar disponía mensualmente de 2.029 euros de media, cantidad que no dejó de caer hasta los 1.906 de 2012. En 2009 alcanzó los 2.010, un ejercicio después se situó en 1.977 y un año más tarde se quedó en 1.908.

La radiografía territorial ofrece grandes diferencias, con las comarcas de Caldas y O Salnés, con el mayor desplome de la capacidad adquisitiva de las familias, de 268 euros de media al mes en solo cuatro años. A continuación aparecen las comarcas

de O Barbanza y Noia, con una pérdida de ingresos de 247 euros mensuales, y el área de Vigo, que el IGE identifica con la comarca, con la tercera mayor caída, 220 euros mensuales menos en los años de dificultades. Los hogares de la ciudad de A Coruña, por su parte, perdieron 219 euros al mes.

Crecimiento de los ingresos

Por contra, aparecen en el lado opuesto de la clasificación las comarcas donde no solo no se ha empobrecido la población sino que disponen de mayores ingresos mensuales ahora que cuando estalló la crisis. Solo tres de las cuatro áreas de Ourense y una de las cuatro de Lugo registran saldos positivos. A la cabeza aparece Ourense sur, que engloba las comarcas de A Limia, Celanova, Verín y Viana, con 193 euros más al mes que en 2008.

Durante los años dorados de la burbuja inmobiliaria, que ejerció de tractor de la economía para impulsar el consumo y la reducción del paro, el milleurismo se convirtió en una etiqueta asociada al escaso éxito profesional. Una viñeta que desde el inicio de la crisis, circulando por la Red, muestra esa sensación al atribuir frases como "vaya vergüenza" a un *milleurista*

"hace años" y cambiarlas por un "vaya suerte" en la actualidad.

La cifra de hogares que cada mes superaba esa barrera de los 1.000 euros también se desplomó en los últimos cuatro años. Son ya 259.755 los que cada mes ingresan esa cantidad o menos, una cuarta parte de todos los existentes en Galicia. La franja que más creció es la de ingresos entre 600 y 400

euros, que incrementó un 14% desde el inicio de la crisis.

Por provincias, son A Coruña y Pontevedra donde los hogares que no llegan a *milleuristas* más aumentaron, con un 24 y un 21% más, hasta alcanzar los 103.802 y los 80.937, respectivamente. Por contra, en Lugo y Ourense sus cifras se redujeron un 12% y un 21%, respectivamente.

Los gestores administrativos gallegos alertan de un fallo en la web de Hacienda

Redacción

A CORUÑA

El Colegio Oficial de Gestores Administrativos de Galicia alertó ayer de un "grave error" en la página web de la Agencia Tributaria, el canal de comunicación oficial de Hacienda para informar a los contribuyentes sobre cómo declarar. El fallo radica en publicar que desde el pasado 1 de enero la retención a aplicar en el caso de actividades profesionales —las retenciones que obligatoriamente tienen que asignar en sus facturas los autónomos profesionales así como las retenciones de locales de negocio— es del 19%, cuando el índice correcto es del 21%.

"Si bien es cierto que estaba legalmente establecido que con carácter excepcional el tipo sería el 21% los años 2012 y 2013, teniendo que volver el 1 de enero de 2014 al porcentaje del 19%, la Ley de Presupuestos del Estado para 2014, publicada en el BOE el pasado día 23 de diciembre lo prorrogó por un año", explican los gestores administrativos.

EU reclama una solución "aceptable" para el personal de Isolux ingeniería

Redacción

A CORUÑA

Representantes del grupo municipal de Esquerda Unida en A Coruña se reunieron ayer con el comité de empresa de la planta que Isolux ingeniería tiene en Coirois y en la que la dirección de la empresa pretende despedir a 59 de sus 89 trabajadores. El portavoz de EU, César Santiso, mostró su apoyo a los trabajadores y anunció que presentará numerosas iniciativas en el concejo coruñés de apoyo al personal y para exigir a la firma una salida "aceptable" para la plantilla. Mientras, el comité de empresa de la fábrica coruñesa alertó de que el recorte de empleos pone en riesgo la viabilidad de la planta "porque con solo 30 empleados va a ser difícil poder atender todos los pedidos".